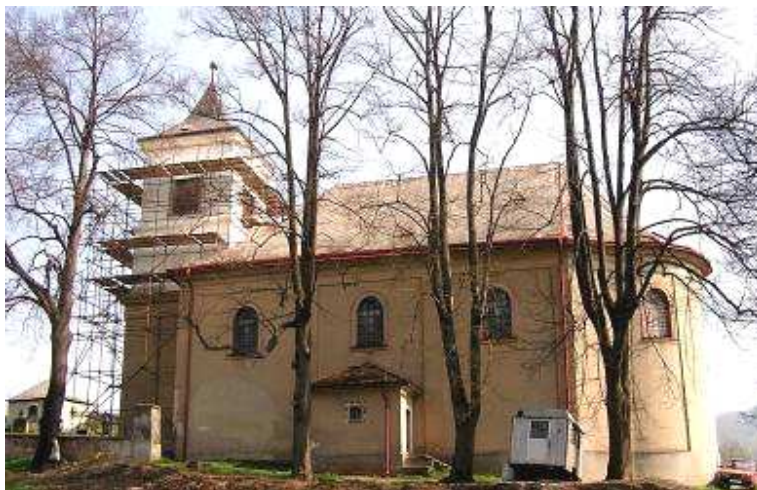


Markoušovice

- osada pod hřebenem Jestřebích hor táhnoucí se severojižně podél silnice kolem Zaječického potoka, dnes zvaného Markušovický, obec Velké Svatoňovice.



Farní kostel svatého Jana Křtitele - pozdně barokní z let 1771 - 87, hranolová věž na severní straně přistavěna roku 1844, na hlavním oltáři dřevěné barokní sousoší Kalvárie od Jiřího Františka Pacáka z roku 1730 a rokoková kazatelna s figurálními reliéfy z 2. poloviny 18. století, ostatní zařízení z 19. a 20. století.

Sousoší Kalvárie umístěné na hlavním oltáři je vynikající barokní řezbářské dílo vyšlé z ruky Jiřího Františka Pacáka z doby kolem roku 1730 v nadživotní velikosti. Pod **křížem s Ukřižovaným** stojí dvě postavy: **Panna Maria Bolestná** na evangelijní straně a **sv. apoštol Jan** na epištolní straně. Menza oltáře pod sousoším novodobá. Přeneseno sem ze Střítežského kláštera.



Bolestná P.Maria:



Kříž s Ukřižovaným:



Sv. apoštol Jan:



Nástropní malba: V betlémské jeskyni sv. Josef s sedící Pannou Marií, která drží Dítě Ježíše nad jesličkami a ukazuje je příchozím pastýřům.



Kazatelna - vedle vítězného oblouku na evangelijní straně, rokoková, 2. polovina 18. století. Na stříšce kazatelny je socha Dobrého Pastýře a jeden andělíček držící knihu. Ve spodní části stříšky stříbrná holubička - Duch sv. s paprsky.

Medailony na kazatelně:

1. znázorňuje podobenství o domu postaveném na skále a domu na písku:



2. má plastiku Nejsvětější Trojice – viz čelo kazatelny:

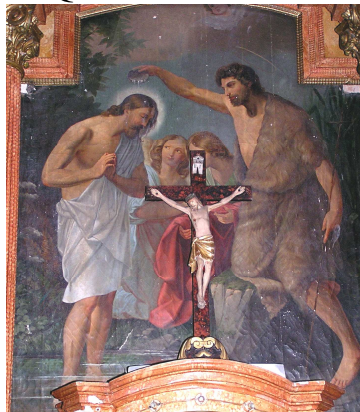
3. znázorňuje podobenství o rozsévači, který kráčí polem a rozhazuje obilí:



Na epištolní straně naproti kazatelně vpředu v lodi je **vedlejší oltář sv. Jana Křtitele** se svatostánkem:



Oltářní obraz Křtu Páně v Jordáně od trutnovského malíře Ignáce Russa, kopie podle Quido Reniho z 19. století.



Na svatostánku novodobý (z 20. století) **Pán Ježíš s Eucharistií:**



Socha Srdce Panny Marie
- na konzole vedle oltáře sv. Jana Křtitele, nově barevně polychromovaná, novodobá, 20. století.

Socha Božského Srdce Páně
- na konzole vedle oltáře P. Marie Kartouzské, novodobá, 20. století.



Pod oknem v lodi na evangelijní straně je **vedlejší oltář Panny Marie Kartouzské**. Na něm v nice socha Panny Marie Kartouzské s Ježíškem na levé ruce a žezlem v pravé, převezen z kartuziánského kláštera z Valdic u Jičína. Zařízení z konce 19. století.



Křtitelnice v lodi vpředu v rohu na epištolní straně se soškou svatého Jana Křtitele na víku. Svatý Jan Křtitel v levé ruce drží kříž s nápisem Ecce Agnus

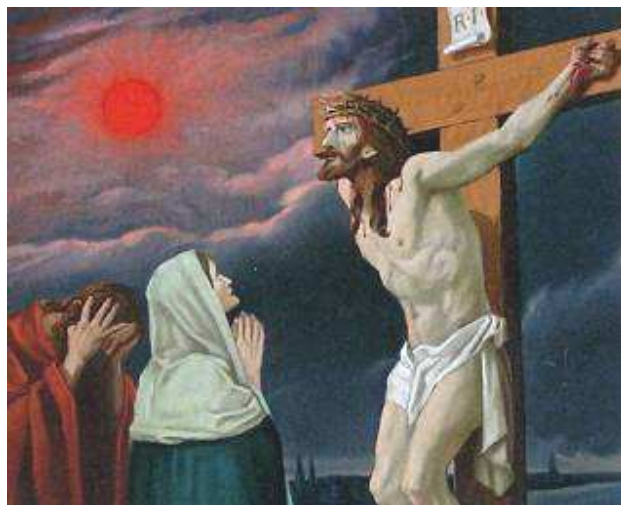


Vedlejší oltář sv. Josefa pod oknem na epištolní straně lodi sem přemístěn z filiálního kostela ze Slavětína, farnost Chvaleč. Na něm obraz sv. Josefa a na menze obraz Pána Ježíše modlícího se v Getsemanské zahradě. Novodobý, počátek 20. století.



Křížová cesta - umístěna na stěnách v lodi kostela, 14 obrazů v dřevěných rámech, jednoduchá malba se 3 - 4 postavami, Frederik Maihaner 1936, obrazy jsou jednotlivě číslovány a vespod německy popisovány.

Toto je 12. zastavení: Pán Ježíš umírá na kříži, pod křížem stojí jeho Matka Panna Maria a svatý Jan, Miláček Páně.



Vzadu pod kůrem je **Boží hrob** s tělem mrtvého Krista - novodobý z počátku 20. století. Ve výklenku nad Božím hrobem uvnitř dole uprostřed je místo pro adoraci - výstav Nejsvětější Svátosti, jsou tu **dva andělé** - jeden vlevo, druhý vpravo. Další dva jsou vně Božího hrobu, jeden vlevo, druhý vpravo.



Na evangelijní straně pod kůrem stojí klasicistní **zpovědnice**, na jejích rozích nahoře jsou umístěny dvě rokokové kartuše.



Varhany na kůru mají systém mechanický, zásuvkový, hrací stůl o jednom manuále s pedálnicí.



Na římse v presbytáři je řada štukových plastik andělů.



Hlavní kříž na hřbitově



Puti na zповědnicí

Pohled do presbytáře:

